

ZAPYTANIE OFERTOWE NR ZO/10/TTI/2026

Spółdzielnia Mieszkaniowa „Jelonki” zaprasza Państwa do złożenia oferty na:
**REMONT WIATY WEJŚCIOWEJ DO BUDYNKU PRZY UL. SYNÓW PUŁKU 3,
I UL. SYNÓW PUŁKU 7**

Oferta powinna zawierać:

1. Cenę netto i brutto wykonania prac dla każdego z wejść.
2. Termin wykonania robót.
3. Okres gwarancji / rękojmi.
4. Zaakceptowany wzór umowy.

Kontakt w sprawie zapytań ofertowych ze strony Spółdzielni Mieszkaniowej:

- ✓ Andrzej Mioduszewski - Kierownik działu technicznego
e-mail: a.mioduszewski@smjelonki.pl, tel. 506 720 417
- ✓ Wioletta Kokosza – Inspektor Nadzoru ds. budowlanych
e-mail: w.kokosza@smjelonki.pl, tel. 519 716 241

Oferty proszę składać w siedzibie Spółdzielni Mieszkaniowej „Jelonki”,
ul. Powstańców Śląskich 4A, 01-381 Warszawa

Termin składania ofert do dnia 29.05.2026 r.

Termin wykonania robót: do 30.11.2026 r.

Okres gwarancji / rękojmi min. 36 miesięcy.

PREZES ZARZĄDU
SM „JELONKI”

Radosław Pucek

ZASTĘPCA
PREZESA ZARZĄDU
SM „Jelonki”

Jan Kozłowski

Załączniki:

Załącznik nr 1 - specyfikacja techniczna wykonania i odbioru robót budowlanych

Załącznik nr 2 – wzór umowy

Załącznik nr 3 – dokumentacja projektowa

SPECYFIKACJA TECHNICZNA WYKONANIA I ODBIORU ROBÓT BUDOWLANYCH

REMONT WIATY WEJŚCIOWEJ DO BUDYNKU PRZY UL. SYNÓW PUŁKU 3, I UL. SYNÓW PUŁKU 7

Przedmiotem Specyfikacji Technicznej są zbiory wymagań niezbędne do określenia standardu i jakości wykonywania robót, w zakresie sposobu wykonywania robót, właściwości materiałów i wyrobów budowlanych oraz oceny prawidłowości wykonania poszczególnych robót.

Wykonane prace i wszelkie użyte materiały muszą być zgodne z wytycznymi SM „JELONKI”, obowiązującymi przepisami Prawa Budowlanego i przepisami ppoż., Specyfikacją Techniczną i poleceniami Inspektora Nadzoru Inwestorskiego.

Remont wiat wejściowych dla budynku przy ul. Synów Pułku 3 i Synów Pułku 7 w Warszawie ma na celu poprawę warunków technicznych oraz funkcjonalno – estetycznych wejścia do budynku.

Istniejące wiaty wejściowe składają się z czterech stalowych słupów, których przekrój stanowią dwa zesparowane ceowniki walcowane na gorąco (2x45x80mm). Słupy zakotwione są w fundamentach betonowych w formie stóp, a ponad daszkiem połączone parami tworząc ramy. Przykrycie wiaty stanowi lekka konstrukcja stalowa z pokryciem dachowym z papy.

1. Szczegółowy zakres robót budowlanych do wykonania:

Roboty swoim zakresem obejmują (szczegółowy opis poniżej, tabele przedmiarowe do wypełnienia).

1.1 Remont wiaty wejściowej dla budynku przy ul. Synów Pułku 3:

Likwidacja istniejących okładzin zadaszania z podkonstrukcją, ścian pionowych wiaty, rur spustowych, obróbek blacharskich – **1 kpl.**

- Demontaż istniejącego ogrodzenia – **32 m**
- Rozebranie nawierzchni bitumicznej, obrzeży z podbudową - przygotowanie podłoża pod nową posadzkę z płyt gresowych i opaskę z kostki betonowej wraz z utylizacją materiałów - **16 m²**
- Wykonanie fundamentu z betonu B20 (C16/20) zbrojonego - pod cokoły i słupy z cegły klinkierowej do głębokości posadowienia 1,0 m - **2 m³**
- Wykonanie izolacji przeciwwilgociowych fundamentów – 2 x papa zgrzewalna – **1,8 m²**
- Wykonanie zasypu fundamentów piaskiem z zagęszczeniem – **3,5 m³**
- Oczyszczenie, zabezpieczenie i pomalowanie farbą antykorozyjną i nawierzchniową konstrukcji nośnej zadaszania – **1 kpl.**
- Wykonanie nowej obudowy słupów wraz z wykonaniem cokołu gr. 25 cm, pod stolarkę okienną z cegły elewacyjnej klinkierowej pełnej w kolorze czerwonym na zaprawie systemowej cementowej do klinkieru wraz ze spoinowaniem – **2,8 m³**
- Wykonanie kompletnego odwodnienia liniowego o długości 7 m, wraz z przyłączeniem do przykanalika. Odwodnienie liniowe z polimerobetonu, klasa obciążenia B125 z króćcem fi 110 mm; Ruszt odwodnienia liniowego z żeliwa – **1 kpl.**
- Zakup i montaż przeszkleń wraz z obróbką, w ścianach bocznych zabudowy wiaty z profili aluminiowych (szkło bezpieczne), zgodnie z wykazem ślusarki: – Ilość **4 szt.**
- Wykonanie okładzin zadaszania cienkowarstwowym tynkiem silikonowym z warstwą zbrojącą i okapnikowymi profilami systemowymi, na podkonstrukcji stalowej i okładzinami z płyt OSB SF-B 18 mm i wełny mineralnej typu „Conlit 150” 2,5 cm (sufit) oraz opaski pionowej wokół zadaszania z płyty OSB SF-B 18 mm i wełny mineralnej min. 10 cm - **24 m²**
- Uzupełnienie ocieplenia wełną mineralną i warstw tynkarskich w systemie lekkiej mokrej na ścianie budynku - wnęką wysokości 0,5 m nad istniejącym zadaszaniem - **3 m**

- Wykonanie i montaż kompletnego zadaszania łukowego o konstrukcji aluminiowej malowanej proszkowo wraz z czołową ścianą przednią. Pokrycie z poliwęglanu litego dymionego (brązowego) gr. min. 6 mm z powłoką chroniącą przed UV. Wymiary w rzucie poziomym: ~ 4,2 m x 5,4 m – **1 kpl.**
- Wykonanie obróbek blacharskich z blachy stalowej powlekanej – pomiędzy ścianą budynku a nowym zadaszaniem, na attyce istniejącego zadaszania oraz niezbędnych obróbek blacharskich orynnowania – **1 kpl.**
- Wykonanie pełnego orynnowania i rur spustowych z blachy powlekanej.
Rurę spustową wyposażyć w system zbierania deszczówki z wężem elastycznym – **16 m**
- Odpowiednie przygotowanie od strony frontowej wiaty otworu pod ewentualny montaż witryny z aluminium z drzwiami wejściowymi, poprzez wykonanie fundamentu (podwaliny) o głębokości min. 80 cm i grubości 25 cm – **3 m**
- Ułożenie posadzki z płyt gresowych rektyfikowanych (o wymiarach 60 x 60 x 2 cm, mrozoodpornych, antypoślizgowych w klasie R11B, odporność na ścieranie PEI w klasie 5, odporności na płamienie w klasie 5), na podbudowie z klinca łamanego i suchego betonu - **16 m²**
- Wykonanie i uformowanie koryta odpływowego ze spadkami do odpływu liniowego ze skarpy przy ścianie wiaty, z uwzględnieniem obrzeży betonowych i płyt betonowych gr. 5 cm, na podbudowie z klinca łamanego i suchego betonu – **5 m**
- Wykonanie opaski przy ścianie wiaty, z uwzględnieniem obrzeży betonowych i płyt betonowych gr. 5 cm na podbudowie z klinca łamanego i suchego betonu – **5 m**
- Wykonanie m.in. od strony skarpy palisady betonowej okrągłej typu ring średnicy min. 11cm, wraz z formowaniem gruntu skarpy, demontażem istniejących obrzeży i krawężników, uzupełnienie asfaltu przy palisadzie – **29 m**
- Montaż w posadzkę wycieraczki ocynkowanej do obuwia wraz z wykonaniem odpływu do odwodnienia liniowego – **1 szt.**
- Montaż uchwyty jednoramiennego na flagę ze stali nierdzewnej - **1 szt.**
- Wykonanie napraw budynku po robotach demontażowych drzwi i istniejącej wiaty np.: glazura, terakota, zabudowy, uzupełnienia warstw elewacyjnych itp.; - **1 kpl.**
- Wykonanie nowego ogrodzenia panelowego 3D (słupki z siatką wysokości 0,5 m) kolor zielony – **32 m**
- Wymiana zewnętrznej witryny z drzwiami wejściowymi do budynku – **1 szt.**
 - Demontaż istniejącej przegrody stalowej z drzwiami i wypełnieniem szklanym wraz z ich wywozem i utylizacją tworzącej w całości wejście do budynku;
 - Dostosowanie otworu do montażu nowej przegrody drzwiowej;
 - Dostawa i montaż witryny zewnętrznej z potrójnym podziałem pionowym i naświetlem, aluminiowej ciepłej z drzwiami aluminiowymi (skrzydło czynne min. 90 cm i skrzydło bierne),
 - System aluminiowy o grubości min. 78 mm z doszczelnieniem wewnętrznym, całkowicie przeszklone szkłem bezpiecznym obustronnie w zestawie termicznym,
 - Wyposażenie drzwi:
 - 4 kpl. zawiasów trzyskrzydłkowych w kolorze ślusarki na skrzydło z regulacją 3D,
 - Samozamykacz GEZE TS2000 NVBC z blokadą otwarcia,
 - Okucia uchwyt – klamka ze stali nierdzewnej,
 - Elektrozaczep na zamku głównym antywłamaniowy NC 12-24 z wysłizgiem EFF-EFF 118.13 z systemem Profix 2 z przewodem uniepalnionym 3 x 0,5 podłączonym do kontroli dostępu – klawiatura systemu,
 - Wkładka master zgodna z planem klucza w obiekcie
 - Obróbka ościeży zewnętrznych drzwi tynkiem mozaikowym
- Wywóz zdemontowanych elementów oraz utylizacja – **1kpl;**

1.2 Remont wiaty wejściowej dla budynku przy ul. Synów Pułku 7:

- Likwidację istniejących okładzin zadaszenia z podkonstrukcją, ścian pionowych wiaty, rur spustowych, obróbek blacharskich wraz z utylizacją materiałów – **1 kpl.**
- Demontaż istniejącej barierki – **5 m**
- Demontaż istniejącego koryta, odpływu liniowego z płyt betonowych - **3,5 m**
- Demontaż istniejącego ogrodzenia – **9 m**
- Rozebranie istniejącej posadzki z podbudową betonową - przygotowanie podłoża pod nową posadzkę z płyt gresowych i opaskę z kostki betonowej wraz z utylizacją materiałów - **16 m²**
- Rozebranie murków wraz z okładzinami z granitu w celu wykonania fundamentu – **7 m**
- Wykonanie fundamentu z betonu B20 (C16/20) zbrojonego - pod cokoły i słupy z cegły klinkierowej do głębokości posadowienia 1,0 m- **2 m³**
- Demontaż obrzeży betonowych - **13 m**
- Montaż/uzupełnienie nowych obrzeży betonowych wraz z uzupełnieniem asfaltu – **4 m**
- Wykonanie izolacji przeciwwilgociowych fundamentów – 2 x papa zgrzewalna – **1,8 m²**
- Wykonanie zasypu fundamentów piaskiem z zagęszczeniem – **3,5 m³**
- Oczyszczenie, zabezpieczenie i pomalowanie farbą antykorozyjną i nawierzchniową konstrukcji nośnej zadaszenia – **1 kpl.**
- Wykonanie nowej obudowy słupów wraz z wykonaniem cokołu gr. 25 cm, pod stolarkę okienną z cegły elewacyjnej klinkierowej pełnej w kolorze czerwonym na zaprawie systemowej cementowej do klinkieru wraz ze spoinowaniem – **2,8 m³**
- Wykonanie kompletnego odwodnienia liniowego o długości 7 m, wraz z podłączeniem do przykanałika. Odwodnienie liniowe z polimerobetonu, klasa obciążenia B125 z króćcem fi 110 mm; Ruszt odwodnienia liniowego z żeliwa – **1 kpl.**
- Zakup i montaż ślusarki aluminiowej wraz z obróbką, w ścianach bocznych zabudowy wiaty (szkło bezpieczne obustronne) – **Ilość 4 szt.**
- Wykonanie okładzin zadaszenia cienkowarstwowym tynkiem silikonowym z warstwą zbrojącą i okapnikowymi profilami systemowymi, na podkonstrukcji stalowej i okładzinami z płyt OSB SF-B 18 mm i wełny mineralnej typu „Conlit 150” 2,5 cm (sufit) oraz opaski pionowej wokół zadaszenia z płyty OSB SF-B 18 mm i wełny mineralnej min. 10 cm - **24 m²**
- Uzupełnienie ocieplenia wełną mineralną gr.10 cm i warstw tynkarskich w systemie lekkiej mokrej na ścianie budynku - wnęką wysokości 0,5 m nad istniejącym zadaszeniem - **3 m**
- Wykonanie i montaż zadaszenia łukowego o konstrukcji aluminiowej malowanej proszkowo wraz z czołową ścianą przednią. Pokrycie z poliwęglanu litego dymionego (brązowego) gr. min. 6 mm z powłoką chroniącą przed UV. Wymiary w rzucie poziomym: ~ 4,2 m x 5,4 m – **1 kpl.**
- Wykonanie obróbek blacharskich z blachy stalowej powlekanej – pomiędzy ścianą budynku a nowym zadaszeniem, na attyce istniejącego zadaszenia, oraz niezbędnych obróbek blacharskich orywnowania – **1 kpl.**
- Wykonanie pełnego orywnowania i rur spustowych z blachy powlekanej. Rury spustowe wyposażone w system zbierania deszczówki z węzłem elastycznym – **16 m**
- Odpowiednie przygotowanie od strony frontowej wiaty otworu pod ewentualny montaż witryny z aluminium z drzwiami wejściowymi, poprzez wykonanie fundamentu (podwaliny) o głębokości min. 80 cm i grubości 25 cm – **3 m**
- Ułożenie posadzki z płyt gresowych rektyfikowanych (o wymiarach 60 x 60 x 2 cm, mrozoodpornych, antypoślizgowych w klasie R11B, odporność na ścieranie PEI w klasie 5, odporności na płamienie w klasie 5), na podbudowie z klinca łamanego i suchego betonu - **16 m²**
- Wykonanie i uformowanie koryta odpływowego ze spadkami do odpływu liniowego ze skarpy przy ścianie wiaty, z uwzględnieniem obrzeży betonowych i płyt betonowych gr. 5 cm, na podbudowie z klinca łamanego i suchego betonu – **5 m**

- Wykonanie opaski przy ścianie wiaty, z uwzględnieniem obrzeży betonowych i płyt betonowych gr. 5 cm na podbudowie z klinca łamanego i suchego betonu – **5 m**
- Wykonanie m.in. od strony skarpy palisady betonowej okrągłej typu ring średnicy min. 11 cm, wraz z formowaniem gruntu skarpy, demontażem istniejących obrzeży i krawężników i uzupełnieniem asfaltem – **9 m**
- Montaż w posadzkę wycieraczki ocynkowanej do obuwia wraz z wykonaniem odpływu do odwodnienia liniowego – **1 szt.**
- Montaż uchwyty jednoramiennego na flagę ze stali nierdzewnej - **1 szt.**
- Wykonanie napraw budynku po robotach demontażowych wiaty np.: glazura, terakota, zabudowy, uzupełnienia warstw elewacyjnych itp.; - **1 kpl.**
- Wykonanie nowego ogrodzenia panelowego 3D (słupki z siatką wysokości 0,5 m) kolor zielony – **14 m**
- Wymiana zewnętrznej witryny z drzwiami wejściowymi do budynku – **1 szt.**
- Demontaż istniejącej przegrody stalowej z drzwiami i wypełnieniem szklanym wraz z ich wywozem i utylizacją tworzącej w całości wejście do budynku;
- Dostosowanie otworu do montażu nowej przegrody drzwiowej;
- Dostawa i montaż witryny zewnętrznej z potrójnym podziałem pionowym i naświetlem, aluminiowej ciepłej z drzwiami aluminiowymi (skrzydło czynne min. 90 cm i skrzydło bierne),
- System aluminiowy o grubości min. 78 mm z doszczelnieniem wewnętrznym, całkowicie przeszklone szkłem bezpiecznym obustronnie,
- Wyposażenie drzwi:
 - 4 kpl. zawiasów trzyskrzydłkowych w kolorze ślusarki na skrzydło z regulacją 3D,
 - Samozamykacz GEZE TS2000 NVBC z blokadą otwarcia,
 - Okucia uchwyt – klamka ze stali nierdzewnej,
 - Elektrozaczepek na zamku głównym antywłamaniowy NC 12-24 z wyslizgiem EFF-EFF 118.13 z systemem Profix 2 z przewodem uniepalnionym 3 x 0,5 podłączonym do kontroli dostępu – klawiatura systemu,
 - Wkładka master zgodna z planem klucza w obiekcie
- Obróbka ościeży zewnętrznych drzwi tynkiem mozaikowym
- Wywóz zdemontowanych elementów – utylizacja - **1 kpl;**

Robotami towarzyszącymi będą instalacja oświetlenia, monitoringu i domofonowa wykonywana i zlecona przez Konserwatora Zamawiającego. Należy przewidzieć współpracę z Konserwatorem.

UWAGA:

- I. Przed złożeniem oferty należy bezwzględnie zapoznać się z zakresem przewidzianych prac na poszczególnym terenie przynależnym do każdego budynku.
- II. Wykonawca składając ofertę potwierdza zapoznanie się z aktualnymi warunkami terenowymi dla każdego budynku.
- III. Ofertę sporządzić należy ściśle wg danych dla poszczególnych wiat wejściowych przynależnych do danego budynku.

2. Wymagania dotyczące właściwości wyrobów budowlanych związanych z ich, jakością i przechowywaniem w odniesieniu do postanowień odpowiednich norm.

2.1. Wszystkie zastosowane materiały budowlane, wyroby i urządzenia budowlane muszą posiadać stosowne Atesty, Aprobaty i dopuszczenia do stosowania w budownictwie zgodnie z obowiązującymi w tym zakresie przepisami znowelizowanego Prawa Budowlanego z dnia 7 lipca 1994r. Na każde żądanie Zama-

wiającego (Inspektora Nadzoru) Wykonawca obowiązany jest okazać w stosunku do wbudowanych materiałów: certyfikat na znak bezpieczeństwa, deklarację zgodności lub certyfikat zgodności z Polską Normą lub Aprobata Techniczną.

2.2. Wszelkie użyte materiały muszą odpowiadać wymaganiom Polskich Norm i Aprobata ITB oraz posiadać znak CE lub B.

2.3. Zastosowane materiały, wyroby i urządzenia powinny być transportowane i składowane przed wbudowaniem w taki sposób, aby nie były narażone na zmienne warunki atmosferyczne (woda, śnieg, wiatr i temperatura) i aby ich właściwości i cechy gwarantowane przez Producenta nie uległy pogorszeniu.

2.4. Do materiałów wyszczególnionych w obowiązujących i publikowanych katalogach (KNNR, KNR, KNRW, KSNR, KNP i innych katalogach) należy stosować zasady określone w założeniach ogólnych i szczegółowych katalogów. W szczególności należy stosować warunki i normy tam wskazane.

2.5. Materiały, które nie mają odniesienia w publikowanych katalogach, a dopuszczone są do stosowania w budownictwie, należy stosować zgodnie z obowiązującymi kartami wyrobów i instrukcjami Producentów. Normy zużycia należy przyjmować zgodnie z zaleceniami Producentów i dystrybutorów wyrobów.

3. Wymagania dotyczące sprzętu i maszyn budowlanych niezbędnych lub zalecanych do wykonania robót zgodnie z założoną, jakością.

3.1. Do wykonania robót należy zastosować sprzęt i maszyny właściwe dla danego rodzaju robót, przy uwzględnieniu przeciętnej organizacji pracy. Nakłady pracy sprzętu winny wynikać z katalogów nakładów rzeczowych, z uwzględnieniem założeń ogólnych i szczegółowych.

3.2. Stosując przy pracach sprzęt i narzędzia należy tak dobrać ich rodzaj, aby w sposób najmniej uciążliwy wykonać niezbędne roboty oraz zapewnić wykwalifikowaną kadrę do obsługi w/w sprzętu.

4. Wymagania dotyczące środków transportu.

Nie stawia się specjalnych wymogów w tym zakresie. Transport przeprowadzać zgodnie z przepisami BHP i Ochroną Środowiska.

5. Obowiązki Wykonawcy.

5.1. Wykonawca ma obowiązek wykonać roboty i uruchomić urządzenia, oraz usunąć wszelkie usterki i defekty z należytą starannością i pilnością, zgodnie z postanowieniami umowy. Wykonawca ma obowiązek dostarczyć wszelkie materiały, urządzenia, sprzęt oraz zatrudnić kierownictwo i siłę roboczą niezbędne dla wykonania, wykończenia, uruchomienia i usunięcia usterek w takim zakresie, w jakim jest to wymienione lub może być logicznie wywnioskowane z umowy.

5.2. Wykonawca bierze pełną odpowiedzialność za odpowiednie wykonanie, stabilność i bezpieczeństwo wszelkich czynności na Placu Budowy oraz za metody i technologię użyte przy budowie.

5.3. Wykonawca winien zabezpieczyć Zamawiającego przed wszelkimi roszczeniami, postępowaniami, odszkodowaniami i kosztami, jakie mogą być następstwem nieprzestrzegania powyższego postanowienia.

5.4. Wykonawca jest gospodarzem na Placu Budowy i jako gospodarz odpowiada za przekazany teren robót do czasu komisyjnego odbioru i przekazania terenu do użytkowania. Odpowiedzialność powyższa dotyczy w szczególności obowiązków wynikających z przepisów BHP, przeciwpożarowych i porządkowych.

5.5. Wykonawca jest odpowiedzialny za dokładne i prawidłowe wytyczenie robót, montaż. Za błędy w wytyczeniu poziomów i pionów, niewłaściwe zamontowanie elementów pełną odpowiedzialność ponosi Wykonawca i zobowiązany jest usunąć je na własny koszt bez wezwania.

5.6. Wykonawca winien ubezpieczyć roboty, materiały i urządzenia przeznaczone do wbudowania, ryzyko pokrycia kosztów dodatkowych związanych z wymianą lub naprawą sprzętu i inne przedmioty Wykonawcy

sprowadzone na teren robót. Wszelkie kwoty niepokryte ubezpieczeniem lub nieodzyskane od instytucji ubezpieczeniowych winny obciążyć Wykonawcę.

5.7. Wykonawca ma obowiązek zadbać, aby personel nie wykonywał pracy w warunkach niebezpiecznych, szkodliwych dla zdrowia oraz niespełniających odpowiednich wymagań sanitarnych.

5.8. Wykonawca zapewni i będzie utrzymywał wszelkie urządzenia zabezpieczające, socjalne oraz sprzęt i odpowiednią odzież dla ochrony życia i zdrowia osób zatrudnionych na budowie oraz dla zapewnienia bezpieczeństwa publicznego i osób postronnych.

5.9. Wykonawca będzie odpowiedzialny za ochronę robót i za wszelkie materiały i urządzenia używane do robót od daty wprowadzenia na budowę do daty podpisania ostatecznego protokołu odbioru.

5.10. Następstwa jakiegokolwiek błędu spowodowanego przez Wykonawcę w wykonaniu robót zostaną, jeśli wymagać tego będzie Inspektor Nadzoru, poprawione przez Wykonawcę na własny koszt.

6. Wymagania dotyczące sposobu wykonania robót i oceny ich prawidłowości.

6.1. Przed przystąpieniem do właściwych robót należy przygotować w uzgodnieniu z przedstawicielem Zamawiającego miejsce pobierania wody i prądu do celów budowlanych.

6.2. Zapewnić poprzez ustawienie kontenera lub samochodu bezpieczne składowanie materiałów rozbiórkowych do czasu ich wywiezienia na składowisko odpadów.

6.3. Utrzymywać w trakcie robót remontowych porządek w zsypanach i w obrębie prowadzonych prac.

6.4. Zorganizować tak roboty remontowe, aby umożliwić lokatorom komunikację.

6.5. Nie wykonywać robót remontowych w sposób uciążliwy dla lokatorów mając szczególnie na względzie prowadzenie robót będących źródłem hałasu w godzinach 20⁰⁰ - 8⁰⁰.

6.6. Przy wykonywaniu robót remontowych należy bezwzględnie przestrzegać obowiązujących przepisów Bezpieczeństwa i Higieny Pracy.

6.7. Zapleczem magazynowo – socjalnym podczas trwania robót mogą być pomieszczenia wskazane przez Zamawiającego.

6.8. Koszty wywozu odpadów remontowych pokrywa Wykonawca.

6.9. Koszt zabezpieczenia terenu budowy nie podlega odrębnej zapłacie i przyjmuje się, że jest włączony w cenę niniejszej Umowy.

6.10. W okresie trwania prac Wykonawca będzie:

a. Ściśle stosować się do przepisów i norm dotyczących Ochrony Środowiska na terenie i wokół terenu prac oraz będzie unikać uszkodzeń lub uciążliwości dla osób lub własności społecznej i innych, wynikających ze skażenia, hałasu lub innych przyczyn powstałych w następstwie jego sposobu działania.

b. Stosując się do tych wymagań będzie miał szczególny wgląd na:

— Środki ostrożności i zabezpieczenia przed zanieczyszczeniem środowiska,

— Zanieczyszczeniem powietrza pyłami i gazami,

— Możliwością powstania pożaru.

c. Prace będą prowadzone pod fachowym kierownictwem ze strony osoby posiadającej odpowiednie uprawnienia budowlane.

6.11. Roboty budowlane należy wykonać zgodnie z obowiązującymi normami i warunkami technicznymi wykonania i odbioru robót budowlanych oraz zgodnie ze sztuką budowlaną oraz z zaleceniami Producentów.

7. Opis działań związanych z kontrolą, badaniami oraz odbiorem wyrobów i robót budowlanych w nawiązaniu do dokumentów odniesienia.

Szczegółowy opis czynności i zakresu odbioru robót dla wszystkich robót budowlanych w tym prac zawarty w obowiązujących przepisach, normach oraz „Warunkach technicznych wykonania i odbioru robót”.

8. Zasady dotyczące i rozliczenia robót.

W zależności od ustaleń roboty podlegają następującym etapom odbioru.

- a. Odbiorowi robót zanikających i ulegających zakryciu;
- b. Odbiorowi częściowemu;
- c. Odbiorowi ostatecznemu;
- d. Odbiorowi pogwarancyjnemu.

Odbiór robót zanikających i ulegających zakryciu polega na finalnej ocenie ilości i jakości wykonywanych robót, które w dalszym procesie realizacji ulegną zakryciu. Odbiór robót zanikających i ulegających zakryciu będzie dokonany w czasie umożliwiającym wykonanie ewentualnych korekt i poprawek bez hamowania ogólnego postępu robót. Odbioru robót dokonuje Inspektor Nadzoru. Gotowość danej części robót do odbioru zgłasza Wykonawca. Odbiór będzie przeprowadzony niezwłocznie, nie później jednak niż w ciągu 7 dni roboczych od daty zgłoszenia.

Odbiór częściowy polega na ocenie ilości i jakości wykonanych robót. Odbioru częściowego robót dokonuje się wg zasad, jak przy odbiorze robót zanikających.

9. Odbiór robót.

9.1. Wykonawca (Kierownik robót) zgłasza Zamawiającemu pisemną gotowość do odbioru.

9.2. Zamawiający wyznacza termin i rozpoczyna odbiór przedmiotu odbioru w ciągu 7 dni od daty zawiadomienia go o osiągnięciu gotowości do odbioru, zawiadamiając o tym Wykonawcę.

9.3. Jeżeli w toku czynności odbioru zostaną stwierdzone wady, to Zamawiającemu przysługują następujące uprawnienia:

- a) Jeżeli wady nadają się do usunięcia, może odmówić odbioru do czasu usunięcia wad;
- b) Jeżeli wady nie nadają się do usunięcia, to:
 - Jeżeli nie uniemożliwiają one użytkowania przedmiotu odbioru zgodnie z przeznaczeniem, Zamawiający może obniżyć odpowiednio wynagrodzenie.
 - Jeżeli wady uniemożliwiają użytkowanie zgodnie z przeznaczeniem, Zamawiający może odstąpić od umowy lub żądać wykonania przedmiotu odbioru po raz drugi.

9.4. Z czynności odbioru będzie spisany protokół zawierający wszelkie ustalenia dokonane w toku odbioru, jak też terminy wyznaczone na usunięcie stwierdzonych przy odbiorze wad.

9.5. Wykonawca zobowiązany jest do zawiadomienia Zamawiającego (Inspektora Nadzoru) o usunięciu wad oraz do żądania wyznaczenia terminu na odbiór zakwestionowanych uprzednio robót, jako wadliwych.

9.6. Zamawiający wyznacza ostateczny pogwarancyjny odbiór robót po upływie terminu gwarancji ustalonego w umowie oraz termin na protokolarnie stwierdzenie usunięcia wad po upływie okresu rekojmi.

9.7. Zamawiający może podjąć decyzję o przerwaniu czynności odbioru, jeżeli w czasie tych czynności ujawniono istnienie takich wad, które uniemożliwiają użytkowanie przedmiotu umowy zgodnie z przeznaczeniem - aż do czasu usunięcia tych wad.

10. Warunki finansowania.

10.1. Wykonawca zobowiązany jest wnieść finansowe zabezpieczenie właściwego wykonania umowy.

10.2. Zamawiający może żądać od Wykonawcy wniesienia zabezpieczenia należytego wykonania umowy, które służy do pokrycia roszczeń z tytułu niewykonania lub nienależytego wykonania zamówienia w okresie realizacji umowy, rękojmi za wady lub udzielonej przez Wykonawcę gwarancji jakości.

10.3. WYKONAWCA, którego oferta została wybrana zobowiązany jest przed zawarciem umowy do wpłaty zabezpieczenia należytego wykonania umowy w wysokości 5% wynagrodzenia brutto, przelewem na konto ZAMAWIAJĄCEGO.

10.4. Zabezpieczenie winno być wnoszone przelewem na rachunek bankowy Zamawiającego. Dopuszcza się za zgodą Zamawiającego wniesienie zabezpieczenia należytego wykonania umowy w poręczeniach bankowych, gwarancjach bankowych, gwarancjach ubezpieczeniowych lub w wekslach z poręczeniem wekslowym banku. Poręczenie bankowe, gwarancja bankowa, gwarancja ubezpieczeniowa lub weksle z poręczeniem wekslowym banku musi zawierać informację o bezwarunkowym i nieodwołalnym zobowiązaniu banku lub ubezpieczyciela do zapłaty na pierwsze żądanie Zamawiającego.

10.5. ZAMAWIAJĄCY zwróci 50 % wartości zabezpieczenia należytego wykonania Umowy w terminie 30 dni od dnia wykonania zamówienia i uznania go przez ZAMAWIAJĄCEGO za należyte wykonane (po spisaniu bezusterkowego protokołu końcowego). Pozostała kwota zabezpieczenia należytego wykonania Umowy jest zwracana na pisemny wniosek WYKONAWCY, na jego rachunek bankowy, po upływie okresu rękojmi za wady lub udzielonej przez Wykonawcę gwarancji jakości, w zależności od tego co nastąpi później.

10.6. Przyjmuje się, że przed złożeniem oferty Wykonawca uzyskał wszelkie niezbędne informacje w omawianym przedmiocie, co do ryzyka, trudności i wszelkich innych okoliczności, jakie mogą wpłynąć lub dotyczyć Oferty. Przyjmuje się, że Wykonawca opiera swoją Ofertę na danych udostępnionych przez Zamawiającego oraz na własnych badaniach i wizjach terenowych, jak wyżej opisano.

10.7. Przyjmuje się, że Wykonawca upewnił się, co do prawidłowości i kompletności Oferty oraz stawek i cen w Ofercie, które powinny pokryć wszystkie jego zobowiązania umowne, a także wszystko, co może być konieczne dla właściwego wykonania i uruchomienia obiektu oraz usunięcia usterek.

10.8. Jeżeli pomimo zapoznania się Wykonawcy z miejscowymi warunkami i potrzebami, Wykonawca napotka w trakcie realizacji fizyczne przeszkody lub niekorzystne warunki inne niż warunki klimatyczne na terenie budowy - o takim charakterze, jakich jego zdaniem, doświadczony Wykonawca nie był w stanie przewidzieć, powinien niezwłocznie na piśmie powiadomić Zamawiającego i Inspektora Nadzoru. Po takim powiadomieniu Zamawiający w porozumieniu z Inspektorem Nadzoru, jeżeli uzna, że istotnie przeszkody lub warunki nie mogły być przewidziane przez doświadczonego Wykonawcę - może postanowić:

- a) Przedłużyć czas wykonania, do którego Wykonawca ma prawo, zgodnie z umową;
- b) Udzielić zamówienia na roboty dodatkowe, zgodnie z umową, o czym następnie powiadomi Wykonawcę.

Postanowienie takie weźmie pod uwagę wszelkie polecenia, jakie Zamawiający może wydać Wykonawcy w związku z zaistniałą sytuacją a także wszelkie odpowiednie i uzasadnione kroki, jakie sam Wykonawca może podjąć w braku szczególnych poleceń Zamawiającego, bądź Inspektora Nadzoru

11. Przepisy i materiały normatywne obowiązujące Wykonawcę.

11.1. Ustawa z dnia 7 lipca 1994 r. Prawo Budowlane (tekst ujednolicony - Dz. U. Z dnia 21 listopada 2003r. nr 207 póź. 2016), Ustawa z dnia 16 kwietnia 2004 r. o wyrobach budowlanych (Dz. U. 2004 Nr 92 poz. 881) oraz Ustawa z dnia 16 kwietnia 2004 r. o zmianie ustawy Prawo Budowlane (Dz. U. 2004 Nr 93 poz. 888).

11.2. Warunki techniczne wykonania i odbioru robót budowlano-montażowych - Tom I, Budownictwo ogólne (część 1,2,3,4).

11.3. Polskie normy, normy branżowe oraz inne przepisy dotyczące prowadzenia robót i własności materiałów i wyrobów.

11.4. Instrukcje montażu.

11.5. Instrukcje producentów materiałów i urządzeń.

Poza wymaganiami wynikającymi z w/w przepisów ogólnych, Wykonawca ma obowiązek znać i stosować normy materiałowe dotyczące wbudowanych materiałów.

Inspektor nadzoru
ds. ogólnobudowlanych
SM "Jelonek"

Wioletta Kokosza

3 4 7 6 2 6

Zdjęcie poglądowe witryny zewnętrznej z drzwiami przewidzianej do wbudowania, zamontowanej w analogicznych budynkach należących do SM” Jelonki”



**Zdjęcie poglądowe wiaty wejściowej przewidzianej do remontu -
budynek przy ul. Synów Pułku 7**



3 4 7 6 2 6

**Zdjęcie poglądowe wiaty wejściowej przewidzianej do remontu -
budynek przy ul. Synów Pułku 3**



Zdjęcie poglądowe wiaty wejściowej do wykonania po remoncie z dachem łukowym

Tabele przedmiarowe do wypełnienia

Tabela nr 1

Przedmiar robót - Remont wiaty wejściowej do budynku Synów Pułku 3				
L.p	Rodzaj robót	j.m	Ilość	Wartość robót (zł)
1	Likwidacja istniejących okładzin zadaszzenia z podkonstrukcją, ścian pionowych wiaty, rur spustowych, obróbek blacharskich	kpl	1	
2	Demontaż istniejącego ogrodzenia	m	32	
3	Rozebranie nawierzchni bitumicznej, obrzeży z podbudową - przygotowanie podłoża pod nową posadzkę z płyt gresowych i opaskę z kostki betonowej wraz z utylizacją materiałów	m2	16	
4	Wykonanie fundamentu z betonu B20 (C16/20) zbrojonego - pod cokół i słupy z cegły klinkierowej do głębokości posadowienia 1,0 m	m3	2	
5	Wykonanie izolacji przeciwwilgociowych fundamentów – 2 x papa zgrzewalna	m2	1,8	
6	Wykonanie zasypu fundamentów piaskiem z zagęszczeniem	m3	3,5	
7	Oczyszczenie, zabezpieczenie i pomalowanie farbą antykorozyjną i nawierzchniową konstrukcji nośnej zadaszzenia –	kpl	1	
8	Wykonanie nowej obudowy słupów i ścian wraz z wykonaniem cokołu gr. 25 cm, pod stolarkę okienną z cegły elewacyjnej klinkierowej pełnej w kolorze czerwonym na zaprawie systemowej cementowej do klinkieru wraz ze spoinowaniem	m3	2,8	
9	Wykonanie kompletnego odwodnienia liniowego o długości 7 m, wraz z przyłączeniem do przykanalika. Odwodnienie liniowe z polimerobetonu, klasa obciążenia B125 z króćcem fi 110 mm; Ruszt odwodnienia liniowego z żeliwa	kpl	1	
10	Zakup i montaż przeszkleń wraz z obróbką, w ścianach bocznych zabudowy wiaty z profili aluminiowych (szkło bezpieczne): – Ilość 4 szt.	kpl	1	
11	Wykonanie okładzin zadaszzenia cienkowarstwowym tynkiem silikonowym z warstwą zbrojącą i okapnikowymi profilami systemowymi, na podkonstrukcji stalowej i okładzinami z płyt OSB SF-B 18 mm i wełny mineralnej typu „Conlit 150” 2,5 cm (sufit) oraz opaski pionowej wokół zadaszzenia z płyty OSB SF-B 18 mm i wełny mineralnej min. 10 cm - 24 m2	m2	24	
12	Uzupełnienie ocieplenia wełną mineralną i warstw tynkarskich w systemie lekkiej mokrej na ścianie budynku - wnęką wysokości 0,5 m nad istniejącym zadaszzeniem	m	3	

13	Wykonanie i montaż kompletnego zadaszania łukowego o konstrukcji aluminiowej malowanej proszkowo wraz z czołową ścianą przednią. Pokrycie z poliwęglanu litego dymionego (brązowego) gr. min. 6 mm z powłoką chroniącą przed UV. Wymiary w rzucie poziomym: ~ 4,2 m x 5,4 m	kpl	1	
14	Wykonanie obróbek blacharskich w blachy stalowej powlekaanej – pomiędzy ścianą budynku a nowym zadaszaniem, na atytcie istniejącego zadaszania, oraz niezbędnych obróbek blacharskich orynnowania	kpl	1	
15	Wykonanie pełnego orynnowania i rur spustowych z blachy powlekaanej. Rurę spustową wyposażyć w system zbierania deszczówki z wężem elastycznym	m	16	
16	Odpowiednie przygotowanie od strony frontowej wiaty otworu pod ewentualny montaż witryny z aluminium z drzwiami wejściowymi, poprzez wykonanie fundamentu (podwaliny) o głębokości min. 80 cm i grubości 25 cm	m	3	
17	Ułożenie posadzki z płyt gresowych rektyfikowanych (o wymiarach 60 x 60 x 2 cm, mrozoodpornych, antypoślizgowych w klasie R11B, odporność na ścieranie PEI w klasie 5, odporności na płamienie w klasie 5), na podbudowie z klinca łamanego i suchego betonu	m2	16	
18	Wykonanie i uformowanie koryta odpływowego ze spadkami do odpływu liniowego, ze skarpy przy ścianie wiaty, z uwzględnieniem obrzeży betonowych i płyt betonowych gr. 5 cm, na podbudowie z klinca łamanego i suchego betonu	m	5	
19	Wykonanie opaski przy ścianie wiaty, z uwzględnieniem obrzeży betonowych i płyt betonowych gr. 5 cm na podbudowie z klinca łamanego i suchego betonu	m	5	
20	Wykonanie m.in. od strony skarpy palisady betonowej okrągłej typu ring średnicy min. 11cm, wraz z formowaniem gruntu skarpy, demontażem istniejących obrzeży i krawężników z uzupełnieniem asfaltem nawierzchni pomiędzy	m	29	
21	Montaż w posadzkę wycieraczki ocynkowanej do obuwia wraz z wykonaniem odpływu do odwodnienia liniowego	szt	1	
22	Montaż uchwyty jednoramiennego na flagę ze stali nierdzewnej	szt	1	
23	Wykonanie napraw budynku po robotach demontażowych np.: glazura, terakota, zabudowy, uzupełnienia warstw elewacyjnych itp.;	kpl	1	
24	Wykonanie nowego ogrodzenia panelowego 3D (słupki z siatką wysokości 0,5 m) kolor zielony	m	32	
25	Wymiana zewnętrznej witryny z drzwiami wejściowymi do budynku (zgodnie z opisem)	szt	1	
26	Wywóz zdemontowanych elementów oraz utylizacja	kpl	1	
Wartość sumaryczna robót netto/brutto				

Tabela nr 2

Przedmiar robót - Remont wiaty wejściowej do budynku Synów Pułku 7				
<i>L.p</i>	<i>Rodzaj robót</i>	<i>j.m</i>	<i>Ilość</i>	<i>Wartość robót (zł)</i>
1	Likwidacja istniejących okładzin zadaszania z podkonstrukcją, ścian pionowych wiaty, rur spustowych, obróbek blacharskich	kpl	1	
2	Demontaż istniejącej barierki	m	5	
3	Demontaż istniejącego koryta, odpływu liniowego z płyt betonowych	m	3,5	
4	Demontaż istniejącego ogrodzenia	m	9	
5	Rozebranie istniejącej posadzki z podbudową betonową- przygotowanie podłoża pod nową posadzkę z płyt gresowych i kostki betonowej wraz z utylizacją materiałów	m2	16	
6	Rozebranie murków i podbudowy wraz z okładzinami z celu wykonania fundamentu	m	7	
7	Wykonanie fundamentu z betonu B20 (C16/20) zbrojonego - pod cokoły i słupy z cegły klinkierowej do głębokości posadowienia 1,0 m	m3	2	
8	Demontaż obrzeży betonowych	m	13	
9	Montaż/uzupełnienie nowych obrzeży betonowych 6 cm, wraz z uzupełnieniem asfaltu	m	4	
10	Wykonanie izolacji przeciwwilgociowych fundamentów – 2 x papa zgrzewalna	m2	1,8	
11	Wykonanie zasypu fundamentów piaskiem z zagęszczeniem	m3	3,5	
12	Oczyszczenie, zabezpieczenie i pomalowanie farbą antykorozyjną i nawierzchniową konstrukcji nośnej zadaszania –	kpl	1	
13	Wykonanie nowej obudowy słupów i ścian wraz z wykonaniem cokołu gr. 25 cm, pod stolarkę okienną z cegły elewacyjnej klinkierowej pełnej w kolorze czerwonym na zaprawie systemowej cementowej do klinkieru wraz ze spoinowaniem	m3	2,8	
14	Wykonanie kompletnego odwodnienia liniowego o długości 7 m, wraz z podłączeniem do przykanalika. Odwodnienie liniowe z polimerobetonu, klasa obciążenia B125 z króćcem fi 110 mm; Ruszt odwodnienia liniowego z żeliwa	kpl	1	
15	Zakup i montaż przeszkleń wraz z obróbką, w ścianach bocznych zabudowy wiaty z profili (szkło bezpieczne): – Ilość 4 szt.	kpl	1	

16	Wykonanie okładzin zadaszenia cienkowarstwowym tynkiem silikonowym z warstwą zbrojącą i okapnikowymi profilami systemowymi, na podkonstrukcji stalowej i okładzinami z płyt OSB SF-B 18 mm i wełny mineralnej typu „Conlit 150” 2,5 cm (sufit) oraz opaski pionowej wokół zadaszenia z płyty OSB SF-B 18 mm i wełny mineralnej min. 10 cm - 24 m2	m2	24	
17	Uzupełnienie ocieplenia wełną mineralną i warstw tynkarskich w systemie lekkiej mokrej na ścianie budynku - wnęką wysokości 0,5 m nad istniejącym zadaszeniem	m	3	
18	Wykonanie i montaż kompletnego zadaszenia łukowego o konstrukcji aluminiowej malowanej proszkowo wraz z czołową ścianą przednią. Pokrycie z poliwęglanu litego dymionego (brązowego) gr. min. 6 mm z powłoką chroniącą przed UV. Wymiary w rzucie poziomym: ~ 4,2 m x 5,4 m	kpl	1	
19	Wykonanie obróbek blacharskich w blachy stalowej powlekaanej – pomiędzy ścianą budynku a nowym zadaszeniem, na atytcie istniejącego zadaszenia, oraz niezbędnych obróbek blacharskich orynnowania	kpl	1	
20	Wykonanie pełnego orynnowania i rur spustowych z blachy powlekaanej. Rurę spustową wyposażyć w system zbierania deszczówki z węzłem elastycznym	m	16	
21	Odpowiednie przygotowanie od strony frontowej wiaty otworu pod ewentualny montaż witryny z aluminium z drzwiami wejściowymi, poprzez wykonanie fundamentu (podwaliny) o głębokości min. 80 cm i grubości 25 cm	m	3	
22	Ułożenie posadzki z płyt gresowych rektyfikowanych (o wymiarach 60 x 60 x 2 cm, mrozoodpornych, antypoślizgowych w klasie R11B, odporność na ścieranie PEI w klasie 5, odporności na płamienie w klasie 5), na podbudowie z klinca łamanego i suchego betonu	m2	16	
23	Wykonanie i uformowanie koryta odpływowego ze spadkami do odpływu liniowego, ze skarpy przy ścianie wiaty, z uwzględnieniem obrzeży betonowych i płyt betonowych gr. 5 cm, na podbudowie z klinca łamanego i suchego betonu	m	5	
24	Wykonanie opaski przy ścianie wiaty, z uwzględnieniem obrzeży betonowych i płyt betonowych gr. 5 cm na podbudowie z klinca łamanego i suchego betonu	m	5	
25	Wykonanie m.in. od strony skarpy palisady betonowej okrągłej typu ring średnicy min. 11cm, wraz z formowaniem gruntu skarpy, demontażem istniejących obrzeży i krawężników z uzupełnieniem asfaltem nawierzchni	m	9	
26	Montaż w posadzkę wycieraczki ocynkowanej do obuwia wraz z wykonaniem odpływu do odwodnienia liniowego	szt	1	
27	Montaż uchwyty jednoramiennego na flagę ze stali nierdzewnej	szt	1	

28	Wykonanie napraw budynku po robotach demontażowych np.: glazura, terakota, zabudowy, uzupełnienia warstw elewacyjnych itp.;	kpl	1	
29	Wykonanie nowego ogrodzenia panelowego 3D (słupki z siatką wysokości 0,5 m) kolor zielony	m	14	
30	Wymiana zewnętrznej witryny z drzwiami wejściowymi do budynku (zgodnie z opisem)	szt	1	
31	Wywóz zdemontowanych elementów oraz utylizacja	kpl	1	
Wartość sumaryczna robót netto/brutto				

Inspektor nadzoru
ds. ogólnobudowlanych
SM Jelonek
[Signature]
Wioletta Kokosza

Załącznik nr 2 – projekt Umowy

U M O W A nr
(projekt)

zawarta w dniu _____ 2026 r. w Warszawie, pomiędzy:

Spółdzielnią Mieszkaniową „Jelonki” w Warszawie, przy ul. Powstańców Śląskich 4A, 01-381 Warszawa, wpisaną do Rejestru Przedsiębiorców prowadzonego przez Sąd Rejonowy dla m. st. Warszawy XII Wydział Gospodarczy Krajowego Rejestru Sądowego pod nr KRS: 0000069548, NIP: 5250009950, REGON: 011049377, reprezentowaną przez:

- 1.
- 2.

zwaną dalej „ZAMAWIAJĄCYM”,

a

..... z siedzibą w, (adres),
wpisaną do Rejestru Przedsiębiorców prowadzonego przez Sąd Rejonowy,
Wydział Gospodarczy Krajowego Rejestru Sądowego, KRS:, NIP:
....., REGON:, reprezentowaną przez:

1.
2.

(dla podmiotów wpisanych do KRS)

lub

..... (imię i nazwisko) prowadzącym działalność gospodarczą pod
firmą, pod adresem:
..... (adres główny z CEiDG), zamieszkałym
..... (adres), legitymującym się dowodem osobistym o serii i nr
....., PESEL:, NIP:
....., REGON:, działającym osobiście,

(dla osób fizycznych prowadzących działalność gospodarczą)

lub

- 1) (imię i nazwisko) prowadzącym działalność gospodarczą pod
firmą, pod adresem:
..... (adres główny z CEiDG), zamieszkałym

..... (adres), legitymującym się dowodem osobistym o serii i nr, PESEL:, NIP:, REGON:,

- 2) (imię i nazwisko) prowadzącym działalność gospodarczą pod firmą, pod adresem: (adres główny z CEiDG), zamieszkałym (adres), legitymującym się dowodem osobistym o serii i nr, PESEL:, NIP:, REGON:

..... prowadzącymi działalność gospodarczą w formie spółki cywilnej pod firmą z siedzibą w, (adres główny z CEiDG), NIP:, REGON:, reprezentowanymi przez:

1.
2.

(dla osób fizycznych prowadzących działalność w formie spółki cywilnej)

zwanym dalej „WYKONAWCĄ”,

łącznie zwanymi dalej „STRONAMI”,

o następującej treści:

§ 1

1. Zgodnie z wynikiem postępowania przetargowego prowadzonego w trybie przetargu nieograniczonego z negocjacjami ogłoszonego w dniu r. i złożeniem oferty ostatecznej ZAMAWIAJĄCY powierza, a WYKONAWCA przyjmuje do wykonania:
REMONT WIATY WEJŚCIOWEJ DO BUDYNKU PRZY UL. SYNÓW PUŁKU 3, I UL. SYNÓW PUŁKU 7 WCHODZĄCYCH W SKŁAD ZASOBÓW SM „JELONKI” zwanych w dalszej części Umowy, jako roboty podstawowe.
2. Szczegółowy zakres robót podstawowych zawiera:
– Specyfikacja techniczna wykonania i odbioru robót budowlanych wraz z załącznikami
3. Ewentualne roboty dodatkowe będą wykonywane według potrzeb na każdorazowe, indywidualne pisemne lub e-mailowe zlecenie ZAMAWIAJĄCEGO.
4. Podstawą wykonania robót dodatkowych będzie wystawienie zlecenia w oparciu o protokół konieczności sporządzony przez ZAMAWIAJĄCEGO i zatwierdzony przez Zarząd, zgodnie ze stawkami podanymi w ofercie przez WYKONAWCĘ oraz na warunkach określonych w Umowie oraz załączniku nr 7 do SIWZ. Wszelkie roboty wykonane przez WYKONAWCĘ z pominięciem powyższej procedury, zostaną wykonane na jego koszt i ryzyko, za co WYKONAWCA zrzeka się od ZAMAWIAJĄCEGO dodatkowego wynagrodzenia.
5. Roboty dodatkowe (wykraczające zakresem lub ilością poza roboty podstawowe) będą wyceniane przez WYKONAWCĘ w oparciu o przedstawione składniki cenowe do kosztorysowania R-G, Kp (od Robocizny i Sprzętu) i Zysk (od R i S i Kp) i M (z kosztami zakupu) programu typu np. Norma Pro w zawartej w ofercie ostatecznej. Ceny materiałów

i sprzętu (M – z kosztami zakupu + S) będą rozliczane według cennika SEKOCENBUDU za dany kwartał lub po wycenie zaakceptowanej pisemnie przez ZAMAWIAJĄCEGO.

§ 2

1. Realizacja przedmiotu umowy nastąpi w terminie od dnia _____ r. do dnia _____ r.
2. ZAMAWIAJĄCY dokona pisemnego wprowadzenia i przekazania terenu robót.
3. Realizacja robót będzie przebiegała według harmonogramu ustalonego z inspektorem nadzoru ZAMAWIAJĄCEGO.
4. Zmiana terminu zakończenia robót wymaga zawarcia aneksu do Umowy w formie pisemnej pod rygorem nieważności.
5. Terminem zakończenia robót przez WYKONAWCĘ jest dzień podpisania przez Strony bezusterkowego protokołu końcowego odbioru robót.

§ 3

1. WYKONAWCA zobowiązuje się wykonywać przedmiot Umowy, zgodnie z zasadami sztuki budowlanej, obowiązującymi przepisami, normami i Umową, w terminie określonym w Umowie.
2. WYKONAWCA jest zobowiązany do posiadania ubezpieczenia od odpowiedzialności cywilnej w zakresie prowadzonej działalności, do co najmniej wysokości wartości (brutto) przedmiotu Umowy tj. _____ zł brutto (słownie: _____ zł) w całym okresie jej realizacji; kopia polisy stanowi załącznik nr 2 do Umowy.
3. WYKONAWCA złoży pisemnie oświadczenie zapewniające o kontynuowaniu ubezpieczenia w okresie rękojmi i gwarancji.
4. WYKONAWCA ma obowiązek w czasie realizacji Umowy do utrzymania porządku w budynkach i ich otoczeniu oraz przestrzegania przepisów bhp i ppoż.
5. WYKONAWCA jest zobowiązany usuwać na własny koszt wszystkie zanieczyszczenia, odpady i śmieci powstałe przy realizacji robót oraz odpowiada za ich utylizację oraz ochronę środowiska na terenie robót i w jego otoczeniu. W przypadku zaniechania czynności porządkowych przez WYKONAWCĘ mogą one zostać wykonane przez ZAMAWIAJĄCEGO na koszt WYKONAWCY.
6. WYKONAWCA jest odpowiedzialny za ochronę innych elementów budynków. WYKONAWCA odpowiada za szkody spowodowane przez pracowników WYKONAWCY oraz osoby, którym zlecił wykonanie robót na innej podstawie niż umowa o pracę i może być obciążony kosztami naprawienia tych szkód.
7. WYKONAWCA podejmie odpowiednie środki w celu zabezpieczenia dróg prowadzących do terenu robót przed zniszczeniem spowodowanym jego środkami transportowymi.
8. Roboty realizowane przez WYKONAWCĘ będą wykonywane w taki sposób, żeby nie utrudniały mieszkańcom danej nieruchomości możliwości jej spokojnego użytkowania.
9. Wykonanie robót odbywać się będzie w godzinach określonych w Specyfikacji Technicznej Wykonania i Odbioru Robót Budowlanych.

10. WYKONAWCA zapewnia, że wszystkie osoby wyznaczone do realizacji niniejszej Umowy posiadają odpowiednie kwalifikacje, aktualne badania lekarskie oraz przeszkolenia i uprawnienia wymagane przepisami prawa w tym bhp i ppoż.
11. WYKONAWCA i jego pracownicy obowiązani są do posiadania w widocznym miejscu identyfikatorów osobistych oraz okazywania ich, na żądanie pracownikom i współpracownikom ZAMAWIAJĄCEGO oraz mieszkańcom budynków.
12. ZAMAWIAJĄCY ma prawo do kontrolowania jakości wykonywanych robót przez WYKONAWCĘ. Z każdej kontroli spisany zostanie protokół, w obecności przedstawiciela WYKONAWCY i ZAMAWIAJĄCEGO podpisany przez obie Strony. W przypadku

nieobecności WYKONAWCY przy kontroli, ZAMAWIAJĄCY sporządzi jednostronnie protokół z wykonanych robót przez WYKONAWCĘ.

§ 4

1. WYKONAWCA oświadcza, że zapoznał się szczegółowo z warunkami realizacji zamówienia (określonymi w SIWZ i załącznikach do SIWZ) oraz przyjmuje zamówienie do wykonania i zobowiązuje się wykonać przedmiot Umowy z dochowaniem najwyższej staranności, zgodnie z zasadami rzetelnej wiedzy technicznej i sztuki budowlanej oraz wymogami wynikającymi z obowiązujących Polskich Norm i aprobat technicznych, a także zgodnie z przepisami Prawa Budowlanego i innymi przepisami dotyczącymi realizacji robót budowlanych.
2. WYKONAWCA wykona przedmiot Umowy z materiałów własnych odpowiadających wymogom wyrobów dopuszczonych do obrotu i posiadających atesty i dopuszczenia upoważniające do stosowania w budownictwie o parametrach technicznych zgodnych z wymogami ZAMAWIAJĄCEGO określonymi w SIWZ i załącznikach do SIWZ. Dokumenty dotyczące zastosowanych materiałów WYKONAWCA zobowiązany jest okazać ZAMAWIAJĄCEMU przed ich wbudowaniem oraz przekazać przy odbiorze robót.

§ 5

1. ZAMAWIAJĄCY w dniu przekazania terenu robót wskaże WYKONAWCY opomiarowany punkt poboru wody i energii elektrycznej oraz pomieszczenie na składowanie narzędzi i materiałów.
2. Koszt związany z poborem wody i energii, o którym jest mowa w ust. 1 pokrywa WYKONAWCA na podstawie wystawionych przez ZAMAWIAJĄCEGO faktur.
3. Koszt związany z użytkowaniem pomieszczenia, o którym jest mowa w ust. 1 pokrywa WYKONAWCA w wysokości 10 zł/m² lokalu netto miesięcznie.
4. Koszt związany z zorganizowaniem, utrzymaniem, zabezpieczeniem i likwidacją terenu robót oraz ze wszystkimi innymi usługami koniecznymi do prawidłowego zrealizowania robót ponosi WYKONAWCA.
5. Przekazany teren robót podlega ochronie przez WYKONAWCĘ od kradzieży i pożaru do czasu przekazania terenu robót ZAMAWIAJĄCEMU. Zlikwidowanie terenu robót, uporządkowanie terenów i przywrócenia ich do stanu pierwotnego WYKONAWCA zrealizuje na koszt własny.

§ 6

1. ZAMAWIAJĄCY powołał inspektorów nadzoru robót:
 - 1)
 - 2)uprawnionych do samodzielnego działania w imieniu ZAMAWIAJĄCEGO w zakresie kontroli stanu realizacji robót oraz nadzoru nad nimi.
2. W przypadku zmiany inspektorów nadzoru ZAMAWIAJĄCY poinformuje WYKONAWCĘ o tym fakcie na piśmie lub e-mailem, co nie będzie stanowiło zmiany niniejszej Umowy.

§ 7

1. Przedstawicielem WYKONAWCY jest:
Imię i nazwisko: _____
Adres e-mail: _____
Telefon: _____
2. WYKONAWCA winien każdorazowo na piśmie powiadomić ZAMAWIAJĄCEGO o zmianie osoby wymienionej w ust. 1.

§ 8

1. ZAMAWIAJĄCY zastrzega sobie prawo protokolarnego odbioru robót objętych niniejszą Umową.
2. WYKONAWCA niezwłocznie po zrealizowaniu robót zgłasza na piśmie ZAMAWIAJĄCEMU gotowość ich odbioru.
3. WYKONAWCA zobowiązany jest do zgłoszenia ZAMAWIAJĄCEMU do protokolarnego odbioru niezwłocznie po ich wykonaniu roboty zanikowe i ulegające zakryciu, a ZAMAWIAJĄCY ma obowiązek przystąpić do odbioru tych robót w terminie trzech dni roboczych od daty pisemnego powiadomienia.
4. Strony dokonają komisyjnego odbioru robót. W skład Komisji odbiorowej wejdą osoby wyznaczone niezależnie przez ZAMAWIAJĄCEGO oraz WYKONAWCĘ. Z prac Komisji sporządza się protokół odbioru.
5. Strony ustalają, że w przypadku niezgłoszenia przez WYKONAWCĘ do odbioru robót podstawowych, robót dodatkowych, zanikowych lub ulegających zakryciu, WYKONAWCA poniesie wszelkie konsekwencje tego faktu.
6. WYKONAWCA zobowiązany jest do niezwłocznego pisemnego powiadomienia ZAMAWIAJĄCEGO o zakończeniu robót objętych niniejszą Umową i gotowości do odbioru. Zgłoszenie gotowości do odbioru przedmiotu Umowy może nastąpić wyłącznie po zakończeniu i udokumentowaniu przez WYKONAWCĘ wszystkich robót.
7. WYKONAWCA zgłosi ZAMAWIAJĄCEMU gotowość do odbioru i przekazania do eksploatacji przedmiotu Umowy wpisem do dziennika budowy (jeśli jest prowadzony) wraz z pisemnym zgłoszeniem gotowości.
8. WYKONAWCA jest zobowiązany do niezwłocznego poinformowania na piśmie ZAMAWIAJĄCEGO o przyczynach uniemożliwiających wykonanie przedmiotu Umowy.

9. ZAMAWIAJĄCY zastrzega sobie prawo dokonania jednostronnego odbioru robót w przypadku nieprzystąpienia WYKONAWCY do czynności odbioru, pod warunkiem uprzedniego pisemnego powiadomienia o tym WYKONAWCY.
10. Jeżeli w toku czynności odbiorowych zostaną stwierdzone wady wykonania przedmiotu Umowy, ZAMAWIAJĄCEMU przysługują następujące uprawnienia:
- 1) jeżeli wady nadają się do usunięcia, ZAMAWIAJĄCY może:
 - 1) odmówić odbioru przedmiotu Umowy do czasu usunięcia wad (np. niekompletność wykonania);
 - 2) dokonać odbioru i wyznaczyć termin na usunięcie wad przez WYKONAWCĘ;
 - 2) jeżeli wady nie nadają się do usunięcia, to:
 - a) jeżeli nie uniemożliwiają one użytkowania przedmiotu odbioru zgodnie
 - b) z przeznaczeniem, ZAMAWIAJĄCY może obniżyć odpowiednio wynagrodzenie WYKONAWCY w oparciu o protokół odbioru;
 - c) jeżeli wady uniemożliwiają użytkowanie przedmiotu odbioru zgodnie z przeznaczeniem ZAMAWIAJĄCY może odstąpić od Umowy lub żądać ponownego wykonania przedmiotu odbioru.
11. Wykonawca zobowiązany jest pisemnie zawiadomić ZAMAWIAJĄCEGO o usunięciu wad stwierdzonych przy odbiorze.
12. W razie przekroczenia terminu, o którym mowa w ust. 10 pkt 1 lit b) ZAMAWIAJĄCY ma prawo odstąpić od Umowy w terminie do _____ r.
13. Strony postanawiają, że z czynności odbioru będzie spisany „Protokół odbioru”, zawierający ustalenia dokonane w toku odbioru.
14. WYKONAWCA przedłoży ZAMAWIAJĄCEMU najpóźniej w dniu odbioru komplet dokumentów wymaganych przepisami Prawa budowlanego.

§ 9

1. Wynagrodzenie za wykonane roboty podstawowe ustalone na podstawie złożonej oferty wynosi:
- 1) **Synów Pułku 3:**
 - a) _____ zł netto (słownie: _____ zł);
 - b) _____ zł brutto (słownie: _____ zł);
 - 2) **Synów Pułku 7:**
 - a) _____ zł netto (słownie: _____ zł);
 - b) _____ zł brutto (słownie: _____ zł);
 - 3) **Cena łączna wynosi za trzy budynki:**

a) _____ zł netto
(słownie: _____ zł);

b) _____ zł brutto
(słownie: _____ zł);

2. Wysokość wynagrodzenia zostanie powiększona o podatek VAT, w wysokości zgodnej z przepisami obowiązującymi w dniu wystawienia faktury.
 3. Termin płatności wynosi 21 dni od daty doręczenia ZAMAWIAJĄCEMU prawidłowo wystawionej przez WYKONAWCĘ faktury VAT.
 4. Terminem zakończenia robót przez WYKONAWCĘ jest dzień podpisania przez Strony bezusterkowego protokołu końcowego odbioru robót.
 5. Wynagrodzenie płatne będzie przelewem na konto WYKONAWCY:
6. Strony ustalają, że datą zapłaty jest data obciążenia konta ZAMAWIAJĄCEGO.

§ 10

Strony zgodnie oświadczają, że są płatnikami podatku VAT:

- Zamawiający NIP – 525-000-99-50
- Wykonawca NIP -

§ 11

1. Dla zabezpieczenia prawidłowego i terminowego wykonania niniejszej Umowy, WYKONAWCA przed zawarciem Umowy wniesie zabezpieczenie w wysokości 5% wynagrodzenia brutto określonego w § 9 ust. 1 pkt 3) lit b) Umowy przelewem na konto ZAMAWIAJĄCEGO.
2. Brak wpłaty zabezpieczenia, w terminie wskazanym w ust. 1 upoważnia ZAMAWIAJĄCEGO do zatrzymania wadium.
3. Kwota, o której mowa w ust. 1 zostanie ulokowana na rachunku bankowym ZAMAWIAJĄCEGO oraz nie będzie podlegała oprocentowaniu.
4. ZAMAWIAJĄCY zwróci 50 % wartości zabezpieczenia należytego wykonania Umowy w terminie 30 dni od dnia wykonania zamówienia i uznania go przez ZAMAWIAJĄCEGO za należyte wykonane (po spisaniu bezusterkowego protokołu końcowego). Pozostała kwota zabezpieczenia należytego wykonania Umowy jest zwracana na pisemny wniosek WYKONAWCY, na jego rachunek bankowy, po upływie okresu rękojmi za wady lub udzielonej przez Wykonawcę gwarancji jakości, w zależności od tego co nastąpi później.

§ 12

1. WYKONAWCA jest odpowiedzialny za wady ujawnione w okresie rękojmi na zasadach określonych w przepisach Kodeksu cywilnego.

2. Podpisanie przez Strony bezusterkowego protokołu odbioru końcowego robót podstawowych oraz dodatkowych stanowi początek biegu okresu rękojmi i gwarancji, dla przedmiotu Umowy objętego tymi dokumentami.
3. Warunki gwarancji udzielonej przez WYKONAWCĘ na wykonanie robót podstawowych oraz robót dodatkowych:
 - a) okres gwarancji wynosi _____ **miesiący**, w okresie tym WYKONAWCA zapewnia bezpłatne usuwanie usterek wynikających z wadliwego wykonania robót lub zastosowania wadliwych materiałów.
 - b) WYKONAWCA zobowiązuje się do usuwania zgłoszonych usterek w ciągu 14 dni kalendarzowych od daty zgłoszenia, jeżeli usterka wymaga dłuższego okresu czasu dla dokonania naprawy, termin jej wykonania powinien zostać ustalony z Inspektorem Nadzoru Spółdzielni. Jednakże WYKONAWCA powinien zabezpieczyć usterkę przed powiększaniem się lub ingerencją osób trzecich oraz zapewnić, o ile to jest możliwe tymczasowe poprawne działanie uszkodzonego urządzenia lub instalacji.
 - c) Zgłoszenia usterek awaryjne, tj., gdy usterki zagrażają mieniu SM „Jelonki” lub życiu, bezpieczeństwu lub zdrowiu mieszkańców/przechodniów lub mieniu tych osób winny być zrealizowane w dniu zgłoszenia awarii, a w szczególnych przypadkach najdalej w dniu następnym. Zamawiający w takim przypadku zgłaszając usterkę powiadomi Wykonawcę, że dokonuje zgłoszenia awaryjnego.
 - d) gwarancja na zastosowane materiały - zgodnie z ofertą WYKONAWCY.
4. W przypadku stwierdzenia wad w okresie rękojmi, ZAMAWIAJĄCY zawiadomi WYKONAWCĘ na piśmie w terminie 7 dni od daty ich ujawnienia, ustalając termin usunięcia wad. Usunięcie wad będzie stwierdzone protokolarnie przez Strony.
5. Jeżeli WYKONAWCA nie usunie wad w ustalonym terminie, ZAMAWIAJĄCY po uprzednim zawiadomieniu WYKONAWCY zleci ich usunięcie na jego koszt osobie trzeciej.
6. Koszty usunięcia usterek nieusuniętych przez WYKONAWCĘ, ZAMAWIAJĄCY potrąci z kwoty zabezpieczenia należytego wykonania Umowy na co WYKONAWCA wyraża zgodę, a w przypadku, gdy kwota ta nie pokryje w całości tych kosztów ZAMAWIAJĄCEMU przysługuje roszczenie do WYKONAWCY o zapłatę kwoty uzupełniającej.

§ 13

1. ZAMAWIAJĄCY obciąża WYKONAWCĘ karą umowną w przypadku:
 - a) odstąpienia przez WYKONAWCĘ od niniejszej Umowy bez ważnych powodów – w wysokości 10 % kwoty określonej w § 9 ust. 1 pkt 3) lit b) Umowy,
 - b) odstąpienia przez ZAMAWIAJĄCEGO od niniejszej Umowy z przyczyn, za które ponosi odpowiedzialność WYKONAWCA – w wysokości 10 % kwoty określonej w § 9 ust. 1 pkt 3) lit b) Umowy,
 - c) opóźnienia w wykonaniu przedmiotu Umowy – w wysokości 0,5 % kwoty określonej w § 9 ust. 1 pkt 3) lit b) Umowy, za każdy dzień przekroczenia terminu, o którym mowa w § 2 ust. 1 Umowy,
 - d) opóźnienia w usunięciu wad stwierdzonych protokolarnie przy odbiorze lub w okresie rękojmi lub gwarancji – w wysokości 0,5 % kwoty określonej w § 9 ust. 1 pkt 3) lit b) Umowy, za każdy dzień przekroczenia terminu, licząc od dnia wyznaczonego na usunięcie wad.

- e) braku identyfikatorów, zgodnie z § 3 ust. 11 Umowy – 100 zł za każdy stwierdzony brak identyfikatora.
2. ZAMAWIAJĄCY jest uprawniony do potrącenia kar umownych z kwoty zabezpieczenia należytego wykonania Umowy z kwoty wynagrodzenia przedstawionego przez WYKONAWCĘ do zapłaty na podstawie wystawionej faktury za zlecone roboty, na co WYKONAWCA wyraża zgodę.
 3. ZAMAWIAJĄCY zastrzega sobie prawo dochodzenia odszkodowania uzupełniającego, jeżeli wysokość poniesionej przez niego szkody przekroczy wartość zastrzeżonych kar.
 4. WYKONAWCA jest zobowiązany do niezwłocznego poinformowania na piśmie ZAMAWIAJĄCEGO o przyczynach uniemożliwiających wykonanie przedmiotu Umowy.

§ 14

W przypadku opóźnienia w zapłacie należności, WYKONAWCY przysługuje prawo dochodzenia odsetek w wysokości ustawowej.

§ 15

1. ZAMAWIAJĄCY może odstąpić od Umowy w przypadkach przewidzianych w przepisach prawa powszechnie obowiązującego oraz w przypadkach przewidzianych w Umowie w terminie _____ r., do których Strony zaliczają:
 - a) ogłoszenie upadłości WYKONAWCY lub likwidacja prowadzonej przez niego działalności gospodarczej,
 - b) WYKONAWCA bez uzasadnienia przerwał realizację przedmiotu Umowy i nie wykonuje ich przez okres kolejnych 7 dni roboczych,
 - c) WYKONAWCA bez uzasadnionych przyczyn nie rozpoczął robót lub nie kontynuuje ich, pomimo dodatkowego wezwania przez ZAMAWIAJĄCEGO,
 - d) WYKONAWCA nie wykonuje robót zgodnie z Umową, SIWZ, sztuką budowlaną lub też nienależycie wykonuje inne swoje zobowiązania umowne.
2. WYKONAWCY przysługuje prawo odstąpienia od Umowy jedynie z ważnych powodów, w szczególności, jeżeli ZAMAWIAJĄCY zawiadomi WYKONAWCĘ, iż na skutek nieprzewidzianych uprzednio okoliczności nie będzie mógł wywiązać się z zobowiązań umownych.
3. Odstąpienie od Umowy wymaga formy pisemnej oraz podania uzasadnienia.

§ 16

1. W przypadku rozwiązania Umowy, Strony sporządzą protokół inwentaryzacji robót w toku na dzień odstąpienia od Umowy, który będzie podstawą do rozliczenia finansowego, a WYKONAWCA:
 - a) zabezpieczy przerwane roboty w zakresie wzajemnie uzgodnionym na koszt strony, która ponosi odpowiedzialność za rozwiązanie Umowy,
 - b) sporządzi wykaz materiałów wraz z ważnymi atestami i zasadnością zakupu, urządzeń i konstrukcji, które nie mogą być wykorzystane przez WYKONAWCĘ, jeżeli do rozwiązania umowy doszło z przyczyn, za które odpowiedzialność ponosi ZAMAWIAJĄCY,

- c) sporządzi wykaz materiałów, urządzeń i konstrukcji, które mogą być wykorzystane przez WYKONAWCĘ, jeżeli do rozwiązania umowy doszło z przyczyn, za które odpowiedzialność ponosi ZAMAWIAJĄCY.
2. Protokół, o którym mowa w ust. 1 stanowić będzie podstawę do rozliczenia należności WYKONAWCY według stawek określonych w niniejszej Umowie.
3. W przypadku odstąpienia od Umowy z przyczyn, za które odpowiedzialność ponosi ZAMAWIAJĄCY, jest on zobowiązany do zapłaty za materiały, urządzenia i konstrukcje wymienione w wykazie, o którym mowa w ust. 1 pkt b) powyżej.

§ 17

1. WYKONAWCA zobowiązany jest zachować w tajemnicy wszelkie wiadomości uzyskane w związku z wykonywaniem niniejszej Umowy.
2. Bez pisemnej zgody ZAMAWIAJĄCEGO, WYKONAWCA nie może powierzyć podwykonawcom wykonania robót objętych niniejszą Umową.

§ 18

1. Wszelkie zmiany i uzupełnienia Umowy oraz oświadczenia Stron w związku z nią składane wymagają zachowania formy pisemnej pod rygorem nieważności.
2. W sprawach nieuregulowanych zastosowanie mają przepisy kodeksu cywilnego i ustawy - Prawo budowlane.
3. Strony zobowiązane są do pisemnego informowania się o każdej zmianie siedziby i innych danych zawartych w niniejszej Umowie.
4. Spory mogące wynikać z niniejszej Umowy rozstrzygane będą przez Sąd Gospodarczy właściwy dla siedziby ZAMAWIAJĄCEGO.

§ 19

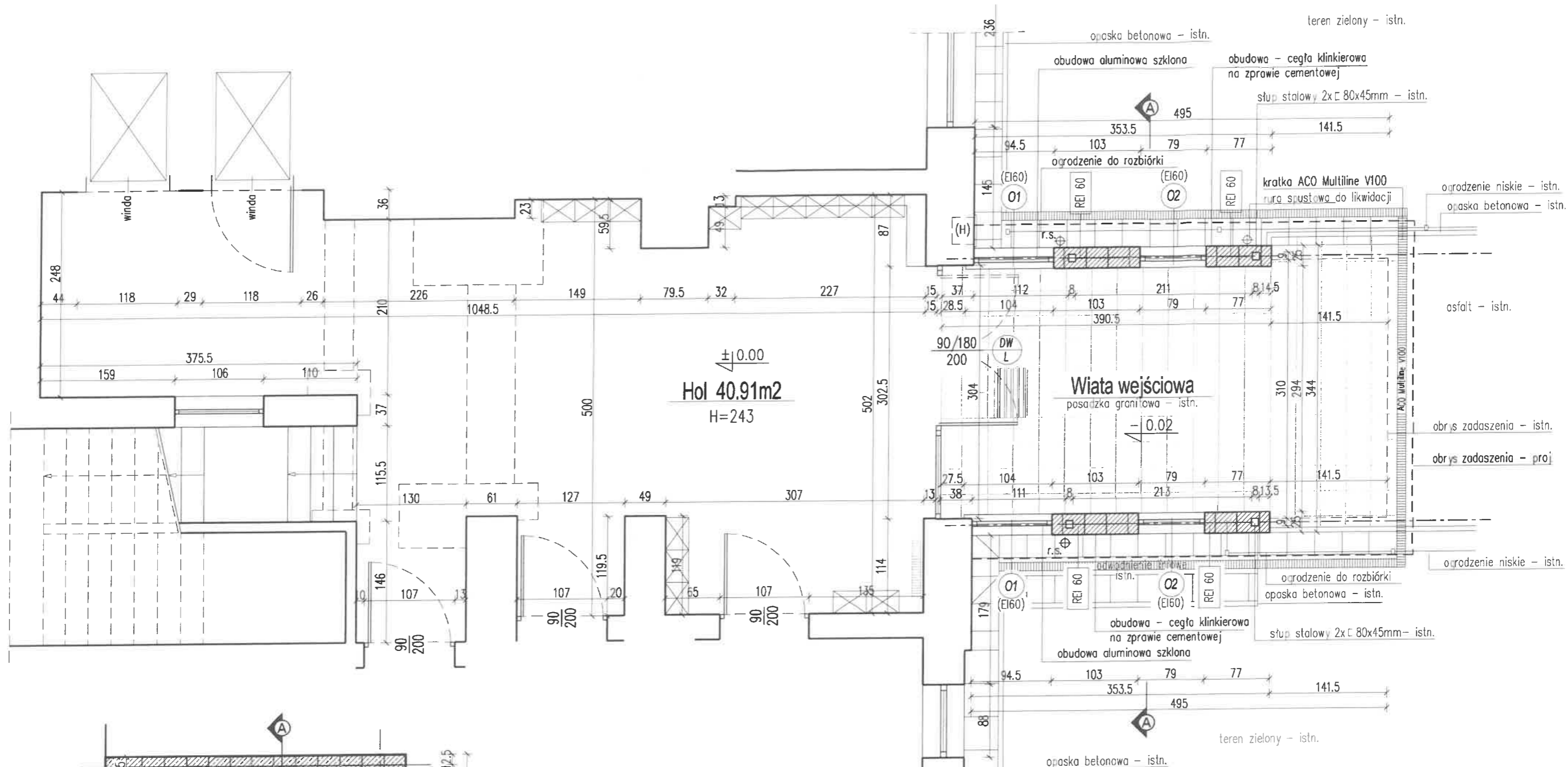
1. Jeżeli w trakcie wykonywania Umowy będą udostępniane dane osobowe pracowników, reprezentantów, zleceniobiorców oraz innej kategorii podmiotów działających w imieniu WYKONAWCY, to WYKONAWCA zobowiązuje się spełnić we właściwym czasie obowiązek informacyjny Zamawiającego określony w art. 13 i 14 Rozporządzenia Parlamentu Europejskiego i Rady (UE) 2016/679 z dnia 27 kwietnia 2016 r. w sprawie ochrony osób fizycznych w związku z przetwarzaniem danych osobowych i w sprawie swobodnego przepływu takich danych oraz uchylenia dyrektywy 95/46/WE względem osób fizycznych, które będą z jego strony brały udział w wykonaniu niniejszej Umowy, w szczególności reprezentantów, pracowników, osób kontaktowych. Treść Klauzuli informacyjnej stanowi załącznik nr 3 do Umowy.
2. WYKONAWCA zobowiązuje się, iż dostarczy do ZAMAWIAJĄCEGO podpisane klauzule lub oświadczenia o zapoznaniu się przez nich z klauzulami w terminie 3 dni, od kiedy ich dane zostały przekazane do ZAMAWIAJĄCEGO. W przypadku niespełnienia lub nienależytego spełnienia tego obowiązku WYKONAWCA zobowiązuje się zwrócić na rzecz ZAMAWIAJĄCEGO wszelkie koszty lub kary lub naprawić szkodę z tego wynikającą.

§ 20

1. Umowę sporządzono w 3 jednobrzmiących egzemplarzach, 1-egz. dla WYKONAWCY, a 2-egz. dla ZAMAWIAJĄCEGO.
2. Integralną część Umowy stanowi:
 - a) Załącznik nr 1 - Specyfikacja techniczna wykonania i odbioru robót budowlanych wraz z załącznikami,
 - b) Załącznik nr 2 - Kopia polisy OC,
 - c) Załącznik nr 3 - Klauzula informacyjna RODO,
 - d) Oferta Wykonawcy.

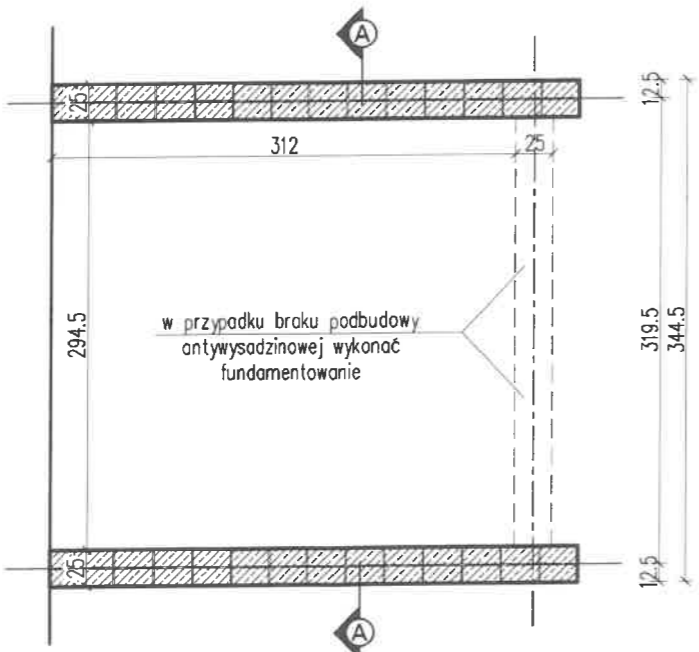
ZAMAWIAJĄCY

WYKONAWCA



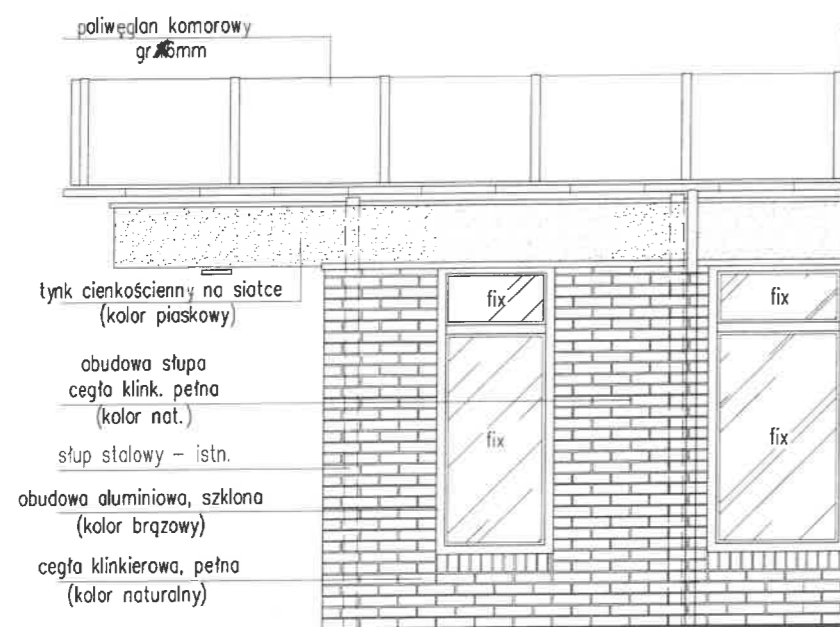
RZUT FUNDAMENTÓW

RZUT PARTERU

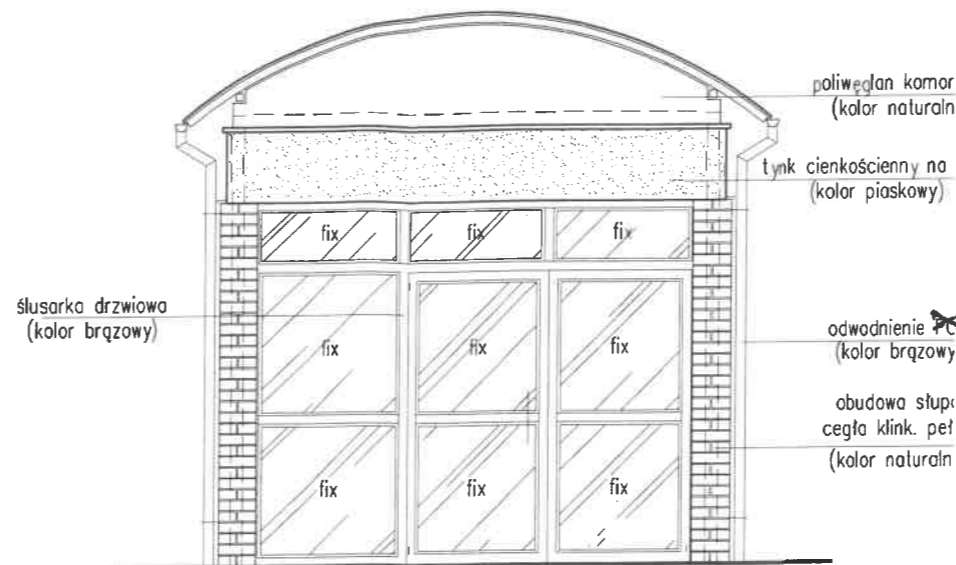


Inwestor: SPÓŁDZIELNIA MIESZKANIOWA JELONKI ul. POWSTAŃCÓW ŚLĄSKICH 4A 01-354 WARSZAWA	Faza: PROJEKT BUDOWLANY	Branża: ARCHITEKTURA	Nazwa inwestycji: PRZEBUDOWA WIATY WEJŚCIOWEJ W BUDYNKU MIESZKALNYM WIELORODZINNYM,	
	Data: 14 LISTOPADA 2022	Skala: 1:50		Nazwa rysunku: RZUT PARTERU RZUT FUNDAMENTÓW
Przedmiot opracowania: PROJEKT ARCHITEKTONICZNO-BUDOWLANY	Jednostka projektowa: MECKIER ARCHITEKCI		Nr rya: A.1/R1	
	Projektant: mgr inż. arch. Stefan Meckier SPECJALNOŚĆ: ARCHITEKTURA ZEŁ I OGRODZENIA nr upr. MA/065/11 Opracowanie: inż. arch. Jan Meckier		Adres: 02-406 WARSZAWA UL. FRASZKI 3 TEL. 22 862 21 33	

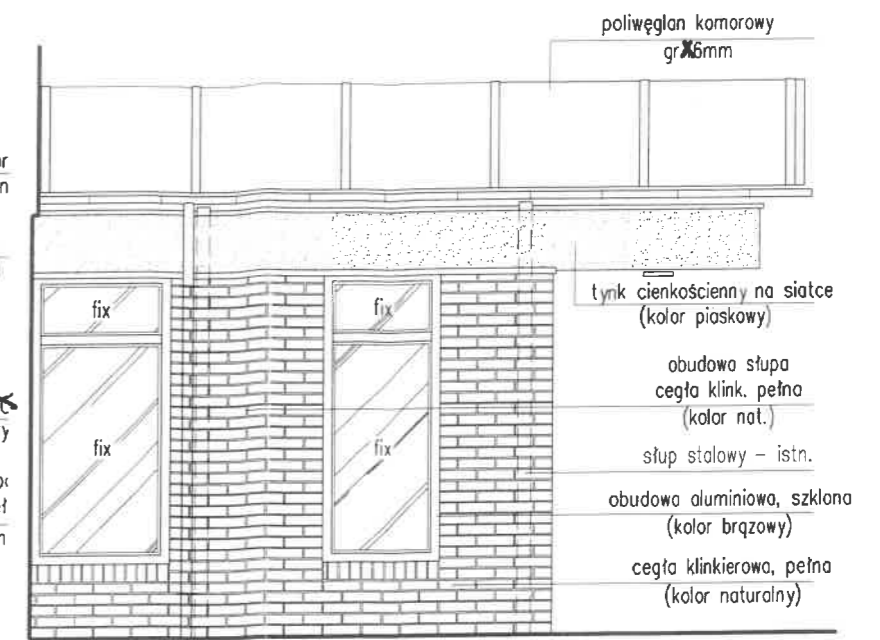
14



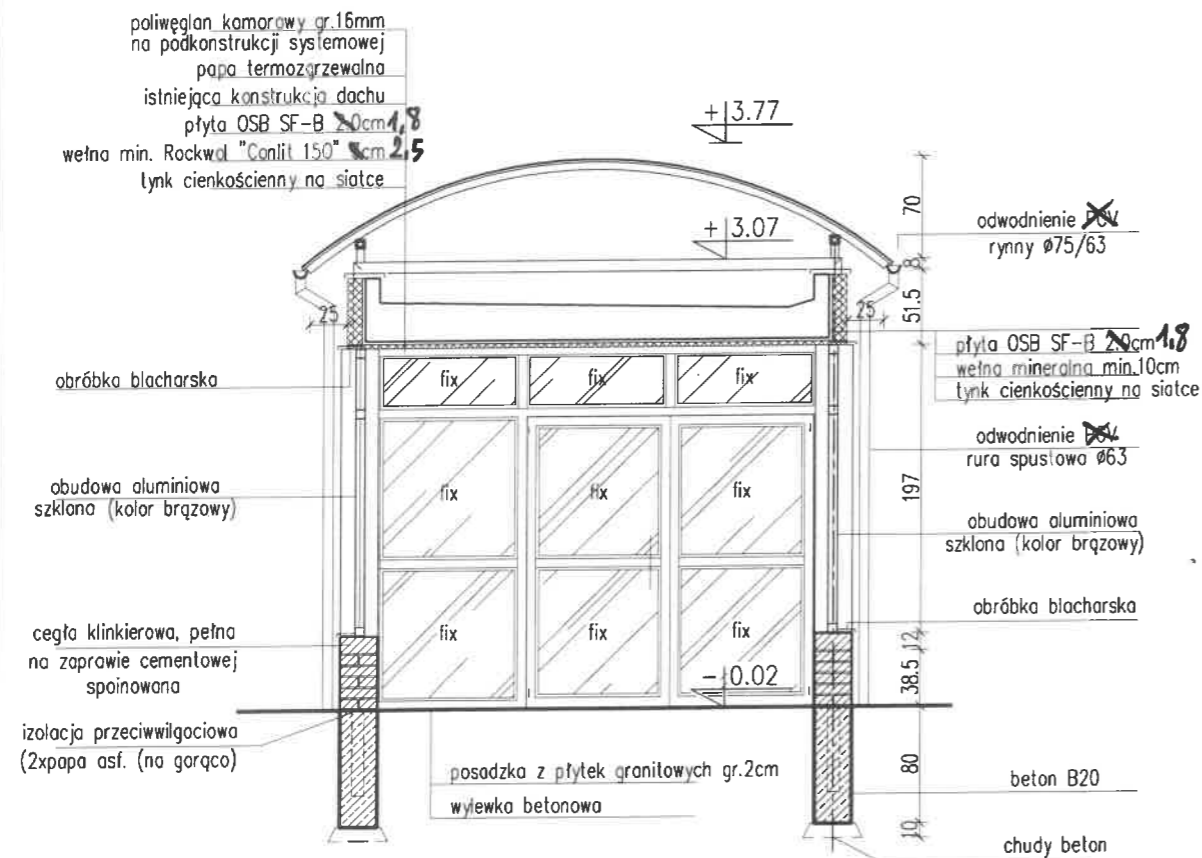
ELEWACJA PÓŁNOCNO-ZACHODNIA skala 1:50



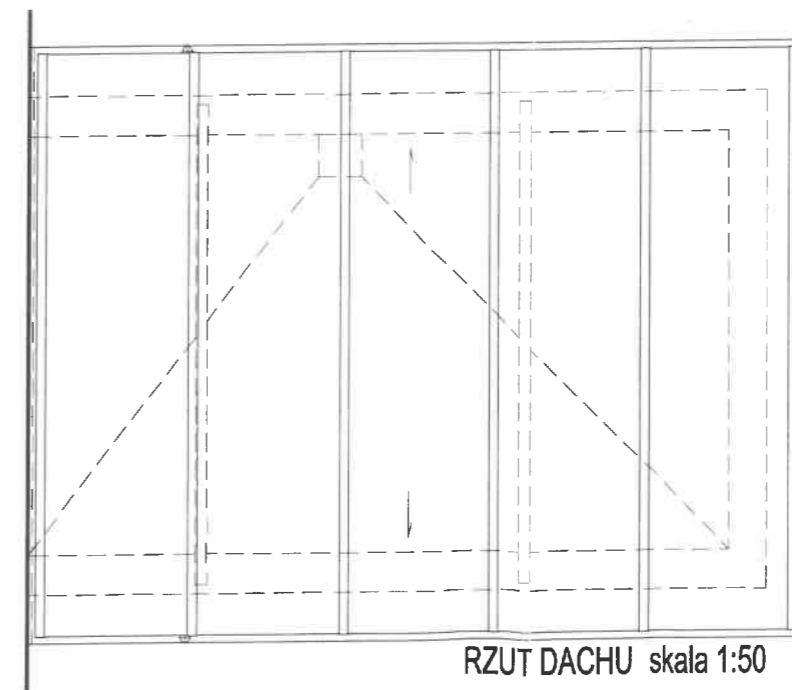
ELEWACJA POŁUDNIOWO-WSCHODNIA skala 1:50



ELEWACJA POŁUDNIOWO-ZACHODNIA skala 1:50



PRZEKRÓJ A-A skala 1:50



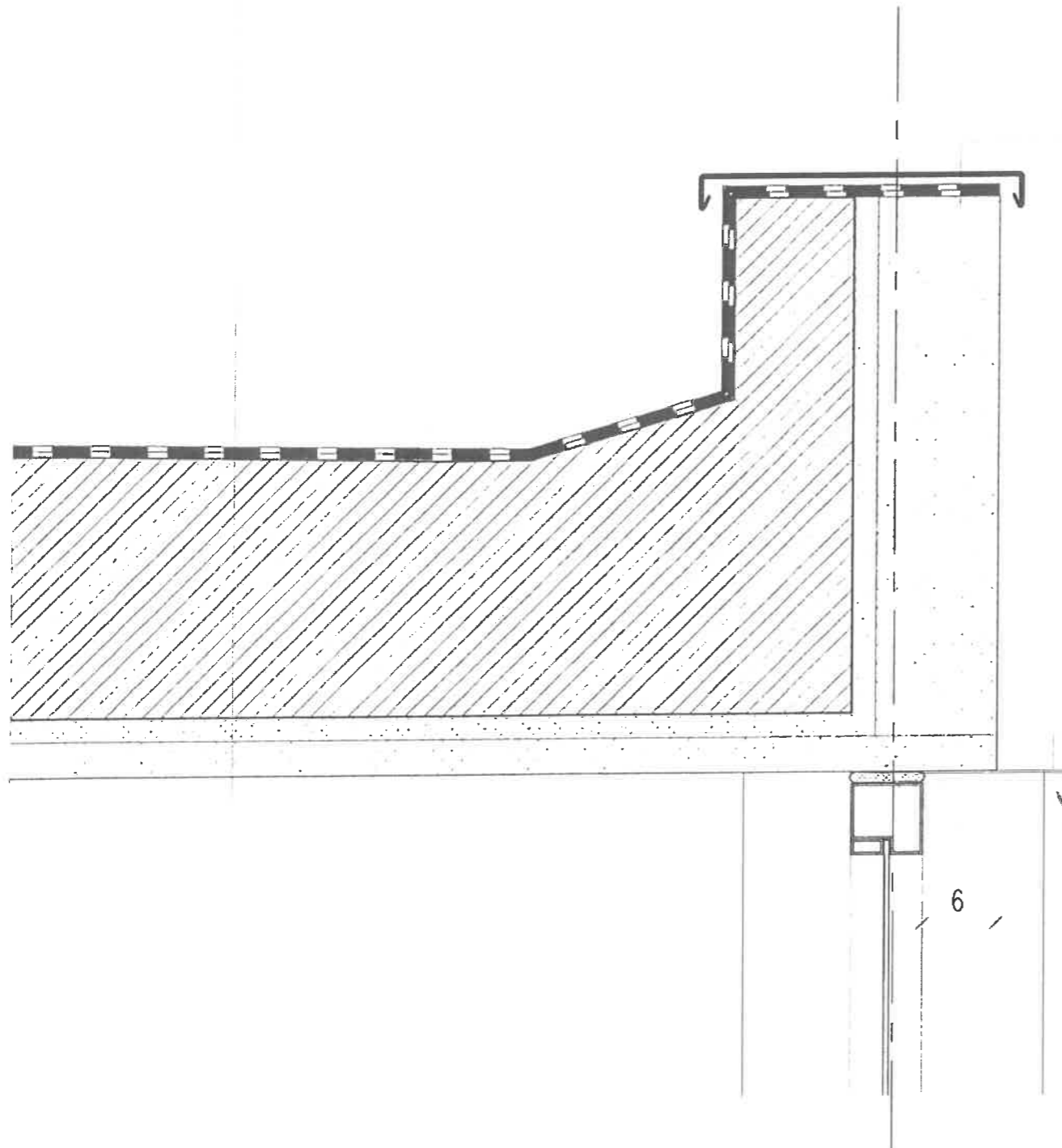
RZUT DACHU skala 1:50

Inwestor: SPÓŁDZIELNIA MIESZKANIOWA JELONKI ul. POWSTAŃCÓW ŚLĄSKICH 4A 01-354 WARSZAWA	Faza: PROJEKT BUDOWLANY	Branża: ARCHITEKTURA	Nazwa inwestycji: PRZEBUDOWA WIATY WEJŚCIOWEJ W BUDYNKU MIESZKALNYM WIELORODZINNYM,	
	Data: 14 LISTOPADA 2022	Skala: 1:50		Nazwa rysunku: RZUT.PRZEKRÓJ.ELEWACJE
Jednostka projektowa: MECKIER ARCHITEKCI		02-406 WARSZAWA UL. FRASZKI 3 TEL. 22 862 21 33		
Przedmiot opracowania: PROJEKT ARCHITEKTONICZNO-BUDOWLANY	Projektant: mgr inż. arch. Stefan Meckier SPECJALNOŚĆ: ARCHITEKTURA BEZ OGRANICZEŃ nr upr. MA/065/11 Opracowanie: inż. arch. Jan Meckier		Nr rys. A.2/R1	

14

WSZYSTKIE WYMIARY NALEŻY SPRAWDZIĆ W NATURZE

- pokrycie (papa termozgrzewalna)
- istniejąca konstrukcja dachu
- płyta OSB SF-B grubość: 20cm 1,8
- wełna mineralna ROCKWOL "CONLIT 150" mocowana systemowo grubość: 30cm 2,5
- tynk cienkościenny na siatce kolor: biały



- obróbka blacharska

- istniejąca konstrukcja dachu
- płyta OSB SF-B grubość: 20cm 1,8
- wełna mineralna grubość: 10.0cm
- tynk cienkościenny na siatce w kolorze elewacji budynku

- obróbka blacharska
- uszczelnienie systemowe
- obudowa aluminiowa (EI60)

- (zachować min. 1cm nadwieszenia)

DETAL

**SPÓŁDZIELNIA MIESZKANIOWA
JELONKI**
ul. POWSTAŃCÓW ŚLĄSKICH 4A
01-354 WARSZAWA

PROJEKT ARCHITEKTONICZNO-BUDOWLANY

**PRZEBUDOWA WIATY WEJŚCIOWEJ
W BUDYNKU MIESZKALNYM WIELORODZINNYM,**

MECKIER 02-406 WARSZAWA
ARCHITEKCI UL. FRASZKI 3
TEL. 22 862 21 33

mgr inż. arch. Stefan Medoier
nr upraw. MA/065/11
inż. arch. Jan Meckier

DETAL

A.3

PROJEKT BUDOWLANY

ARCHITEKTURA

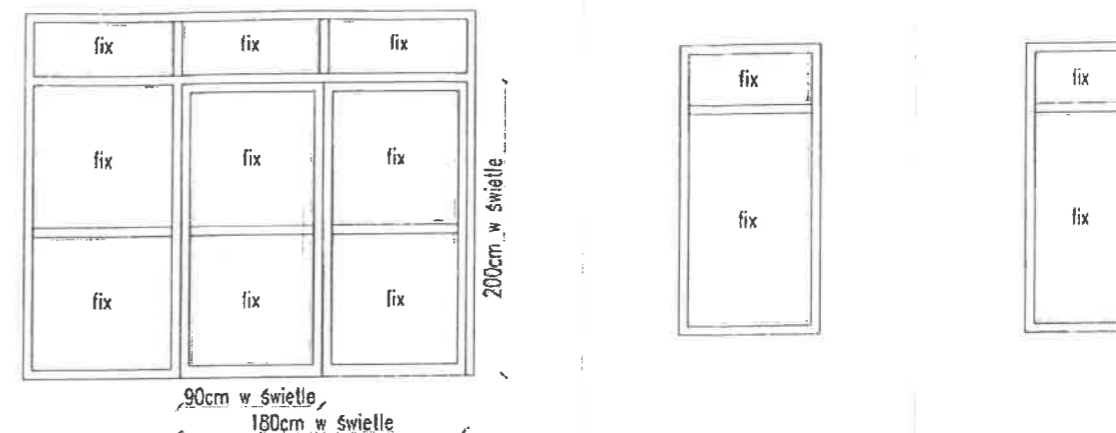
25 LIPCA 2022

1:5

MATERIAL: DRZWI ALUMINIOWE

OKNA ALUMINIOWE

SYMBOL DW 01 02
 ZESTAW OKIENNO-DRZWIOWY OKNO STAŁE OKNO STAŁE
 (DRZWI EWAKUACYJNE)



WYMIAR W ŚWIETLE	So	302	92.5	77
OŚCIEŻNICY [cm]	Ho	250	195	195
WYMIAR OTWORU [cm]	Sz	304	94.5	79
	Hs	251	197	197

OZNACZENIE SKRZYDŁA	L	P		
ILOŚĆ SZTUK	1	-	2	2

OPIS:

DRZWI ZAOPATRZONE W SAMODOMYKACZE
 KLAMKA Z ZAMKIM I WKŁADKĄ PATENTOWĄ
 SZKŁO BEZPIECZNE P2
 RAL 8012

SYSTEM CIEPŁY

SYSTEM ZIMNY

UWAGI OGÓLNE: PRZED ZAMÓWIENIEM ŚLUSARKI I STOLARKI DRZWIOWEJ, WSZYSTKIE WYMIARY NALEŻY SPRAWDZIĆ W NATURZE !!!

SPÓŁDZIELNIA MIESZKANIOWA JELONKI ul. POWSTAŃCÓW ŚLĄSKICH 4A 01-354 WARSZAWA	PROJEKT BUDOWLANY	ARCHITEKTURA	PRZEBUDOWA WIATY WEJŚCIOWEJ W BUDYNKU MIESZKALNYM WIEŁORODZINNYM,	
	25 LIPCA 2022	1:50		
PROJEKT ARCHITEKTONICZNO-BUDOWLANY	MECKIER ARCHITEKCI 02-406 WARSZAWA UL. FRASZKI 3 TEL. 22 862 21 33		WYKAZ STOLARKI	A.4
	mgr inż. arch. Stefan Meckier nr upr. MA/065/11 inż. arch. Jan Meckier			